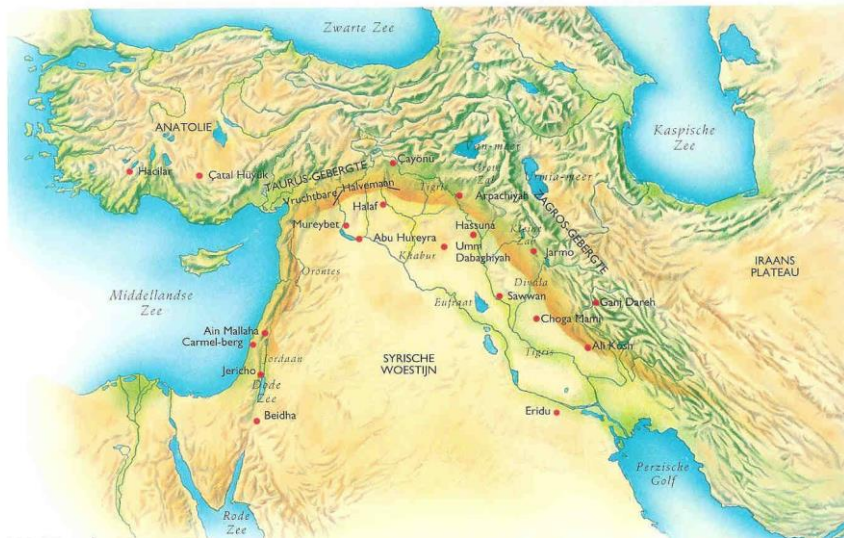


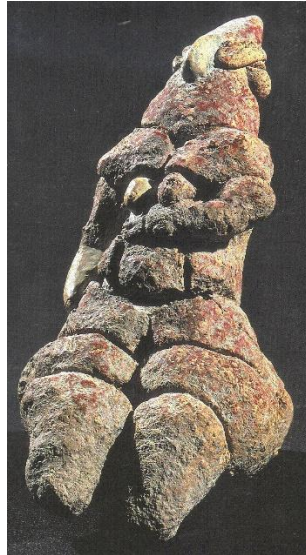
## Updating Venuskunst, de Yarmuk-culturen in de Jordaanvallei



**De eerste landbouw in 'de vruchtbare halve maan'.** Het Jordaandal vormt een uitloper van het gebied dat genoemd wordt 'de vruchtbare halve maan'. Dit is het gebied waar zich de vroegste landbouw ontwikkeld heeft. Het gebied wordt op bovenstaande kaart donkerbruin aangegeven.

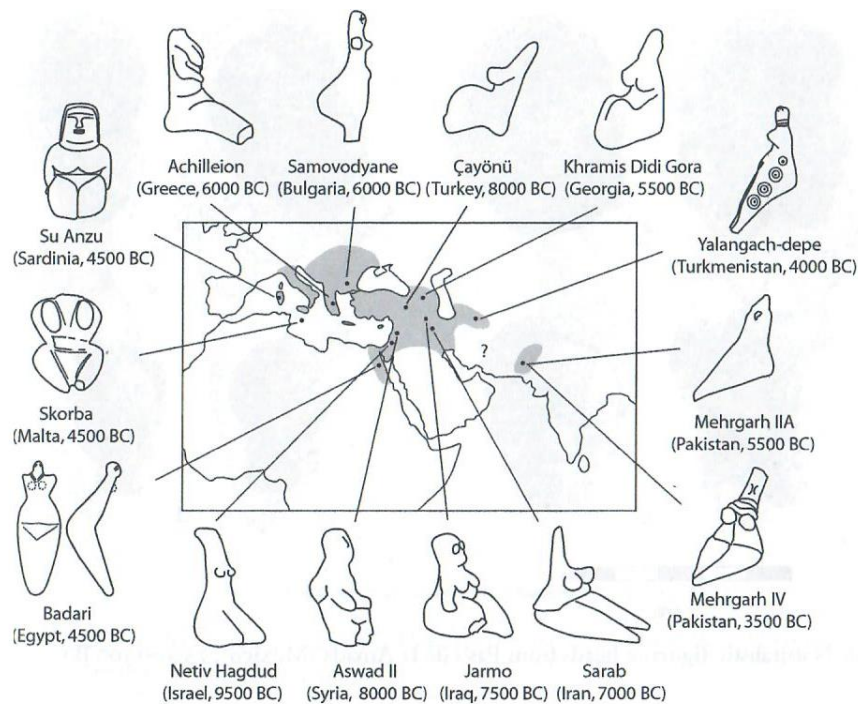


**De Yarmuk-cultuur.** De rivier de Yarmuk ontspringt in het Zuidwesten van Syrië. De rivier stroomt westwaarts en stroomt in het Jordaandal met de rivier de Jordaan samen: met andere woorden: de Yarmuk is een zijrivier van de Jordaan. Tal van belangrijke sites met recente opgravingen liggen in dit gebied ook wel de zuidelijke Levant genoemd. Hier vind je de vroege landbouwnederzettingen Sha'ar Hagolan, Munchata en Ain Ghazal. Deze sites worden tot de Yarmuk-cultuur gerekend.



Vrouwelijke figurine uit Munchata, Jordaanvallei, 6400-5800, 11 cm. Zij houdt een hand op de zwangere buik. Uit: *The Language of MA*, dl I h 6, p. 149 [I.6.16] en dl II, h 7, p. 507 [II.7.3c]; *Venus is geen Vamp*, dl II h 7, p. 395 [II.7.16]. Let op haar masker en hoofd(deksel) dat uitloopt in een punt, hetgeen fallisch aandoet. Let ook op haar koffieboon-ogen.

**Ain Ghazal.** Elders berichtte ik over de belangrijke vondsten bij Ain Ghazal.<sup>1</sup> Deze vroege landbouwnederzetting wordt opgegraven in 1983 en 1985 wanneer men in een voorstad van Amman een autobaan wil aanleggen en op de oudste landbouwnederzetting in dit gebied stuit. Hier vind je schematische vrouwelijke figurines in de vorm van kiezelstenen en er zijn ook kleine realistische vrouwelijke figurines. Er zijn schedels maskers gevonden. Tot slot vond men er de unieke menshoge clanmoederbeelden -soms in tweevoud- die in grotere clancentra gestaan hebben. Dit alles is eerder aan de orde gekomen in mijn twee Venusboeken.



*Richard Lesure, Interpreting ancient figurines, 21 fig. 6.*<sup>2</sup> Dit schema toont de wijde verspreiding van de zittende volle en semi-abstracte vrouw over een groot gebied.

**Veel vrouwelijke figurines.** Over naar Sha'ar Hagolan op de Golan-hoogte in Israël. Hier wordt in 1930 een kibboets gesticht en de akkers leveren figurines op. Archeologen graven hier sinds 1949. Onder de 300 opgegraven objecten zijn **261** klei-figurines. Ze stammen uit 6400-5800 BC. En nu volgen dan de nieuwste gegevens: **86%** is vrouwelijk en naakt; 6 % zijn kleifigurines van dieren; 8 % zijn vulvastenen, falli en onduidelijken.



*Venus is geen Vamp*, dl h 2, 46; *The Language of MA* dl I, h 6, 146 [[I.6.11] en dl II, h 7 504, [II.7.3b]

**Een groot centraal gebouw** bevat 70 figurines van het volle naakte type zoals hierboven weergegeven. De anderen worden in tuinen bij de ingang van huizen gevonden. De figurine die in het Metropolitan Museum in New York te vinden is wordt hier omschreven als 'seated woman'. Het Louvre in Parijs omschrijft een andere figurine uit deze nederzetting als 'fertility goddess'. Let opnieuw op de koffieboon-ogen en het spits toelopende hoofd.



*Venus is geen Vamp*, dl h 2, 46; *The Language of MA* dl I, h 6, 146 [[I.6.112ab]

**De Matrone van het Yarmuk-volk**, 7000-6000 BC. In een publicatie uit 2002 stellen de archeologen Yosef Garfinkel en Michelle Miller vast dat alle figurines gevormd zijn naar het *model* van een grotere statuette. Zij noemen haar 'de Matrone van het Yarmuk-volk'. De matrone of *clanmoeder* zou later vergoddelijkt zijn en pas dan de status van een *godin* krijgen; deze visie wordt door de Zwitserse theologe Silvia Schroer overgenomen.

De reactie vanuit de Nieuw Archeologie laat niet lang op zich wachten. Richard Lesure neemt wél de aanduiding van Garfinkel en Miller over; hij spreekt van '*The Matron of the Yarmukian people*'. Haar geslacht ziet hij anders; hij meent dat de statuette van onder vrouwelijk is en van boven mannelijk.<sup>3</sup> Avi Goper en Estelle Orelle vinden weer wat anders. Zij zien, in een studie uit 1996, de figurine als

'phallic in overall form'. Ian Kuijt in het prestigieuze *Oxford Handbook of Prehistoric Figurines* spreekt zelfs van 'Neolithic Phallocentrism'.<sup>4</sup> Het kan verkeren.

**Tot slot.** Deze Venuskunst uit de Jordaanvallei wordt uitgebreid omschreven en afgebeeld in mijn twee bovengenoemde boeken over Venuskunst. Ik vond het toch nodig om in deze update de nieuwste gegevens over de Matrone, die model stond de vrouwelijke figurines, op te nemen. Het is belangrijk vast te stellen dat er zoveel figurines vrouwelijk zijn. De taal van hun symbolen past in het grotere kader van de min of meer abstracte, zittende, volle vrouw uit de vroege landbouwculturen zoals zij op het bovenstaand overzicht van Richard Lesure in beeld komen.

Annine van der Meer, februari 2019  
©anninevandermeer

---

<sup>1</sup> *The Language of MA* dl 1 h 6, **141-145**; *Venus is geen Vamp*, 47.

<sup>2</sup> Richard, Lesure, *Interpreting ancient Figurines*, Cambridge University Press, 2011, 2013, 21 fig. 6.

<sup>3</sup> Lesure, *Interpreting ancient Figurines*, 179, 180.

<sup>4</sup> Ian Kuijt, 'Clay Ideas. Levantine Neolithic Figurine Trajectories and Intellectual Threads', *The Oxford Handbook of Prehistoric Figurines*, Oxford, 2017, 545-566, 554.